

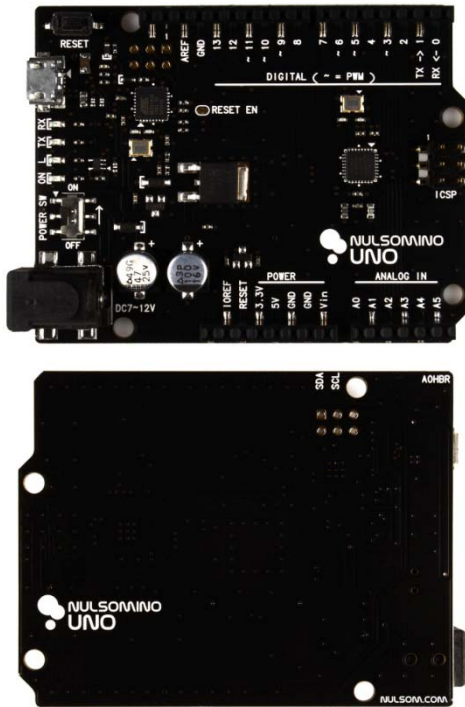
Nulsomino UNO

사용자설명서 v2.0



Copyright © NulSom Inc. All Rights Reserved.

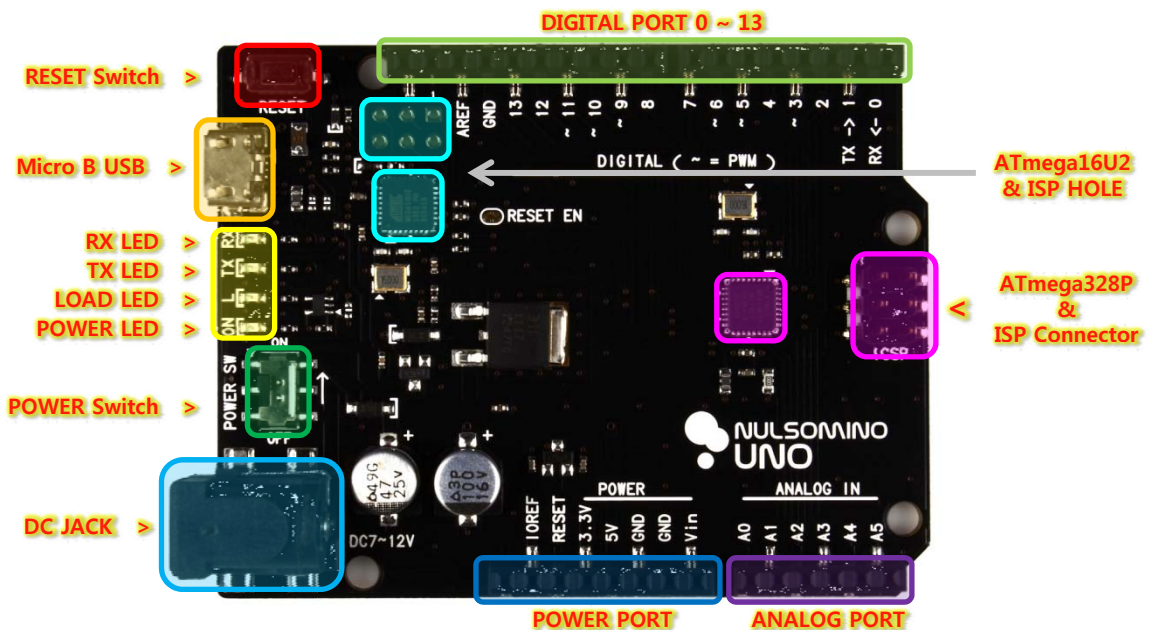
■ Nulsomino-UNO 제품특징



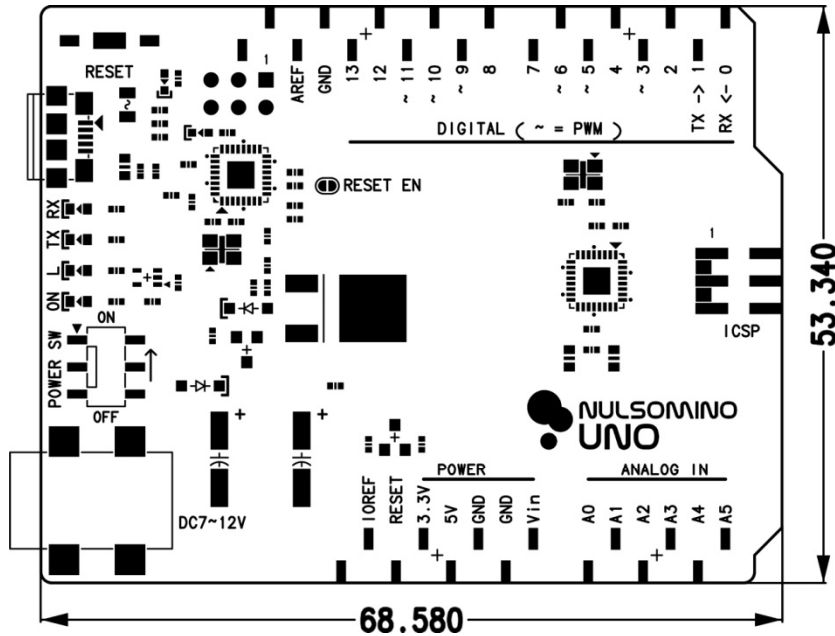
모델명	Nulsomino-UNO
MCU	ATmega328P
USB Controller	ATmega16U2
Clock	16 MHz
컨넥터	DC Jack Micro USB B Type ATmega328P ISP 6pin
입력	DC Jack : 7V ~ 12V USB Connector : USB 5V
스위치	Power ON / OFF RESET Switch
LED	RX LED (Yellow) TX LED (Green) Load LED (Yellow) POWER LED (Green)

- 아두이노 UNO 제품과 호환
- 아두이노 공식 디바이스 드라이버 사용 가능
- POWER Switch를 장착하여 손쉬운 ON / OFF 가능
- 더욱 개선된 회로로 성능 업그레이드(전류 사용범위 증가)
- ISP가 연결된 상태에서도 안정적인 동작 구현
- Arduino Sketch 프로그램을 사용하여 프로그램 다운로드 가능
- 사용자 편의를 위한 설계
- 스마트폰 USB케이블을 사용하여 PC와 연결 가능

■ 제품 상세 정보



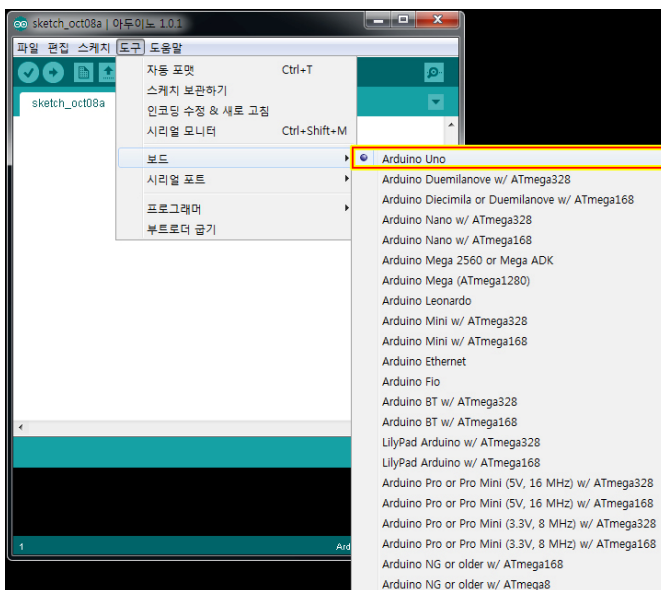
■ 제품 크기 정보



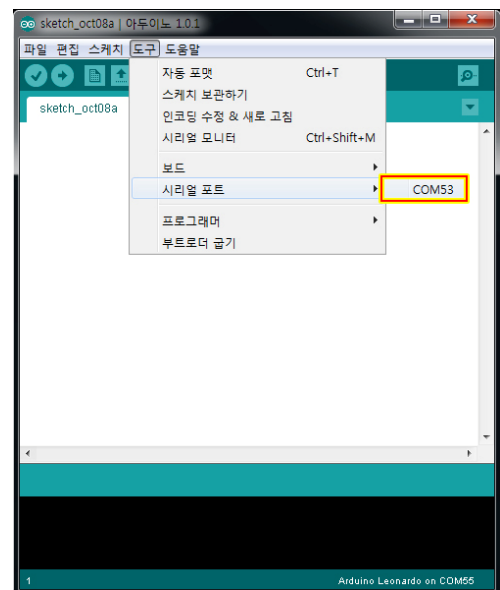
■ 아두이노 프로그램에서 보드 설정하기

1. 보드 선택
 - 메뉴 중, "도구 > 보드 > **Arduino Uno**" 보드를 선택
2. 포트 선택
 - 메뉴 중, "도구 > 시리얼 포트 > 인식된 장치의 포트번호 **COMxx**"를 선택

※컴퓨터마다 인식되는 COMxx 번호가 다릅니다. 여러포트가 존재 할 경우도 있습니다.



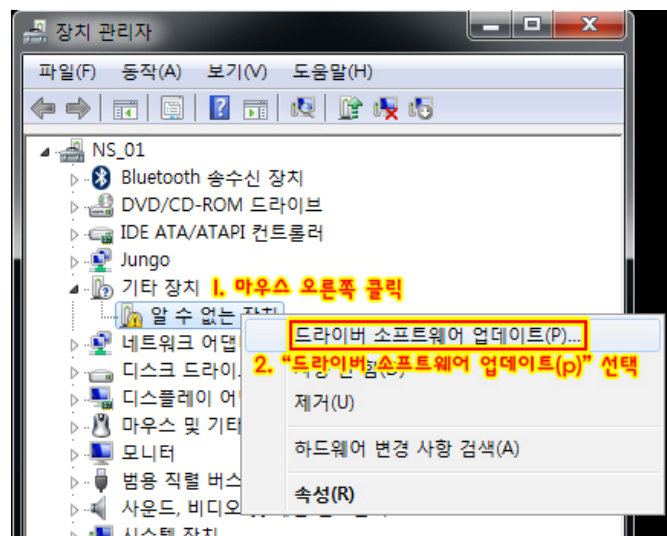
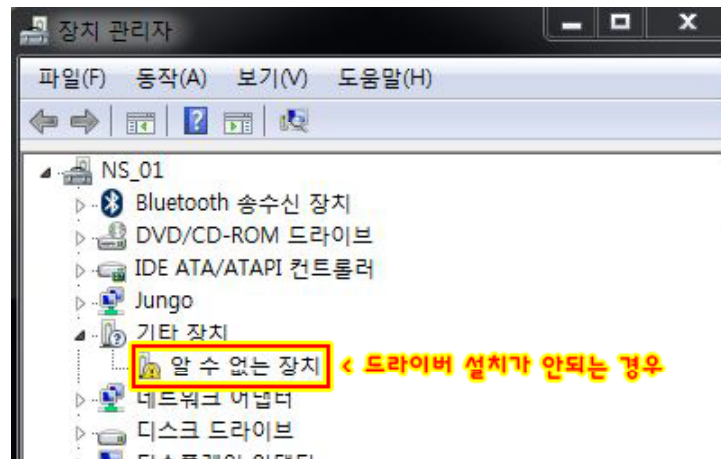
<보드 설정>



<포트 설정>

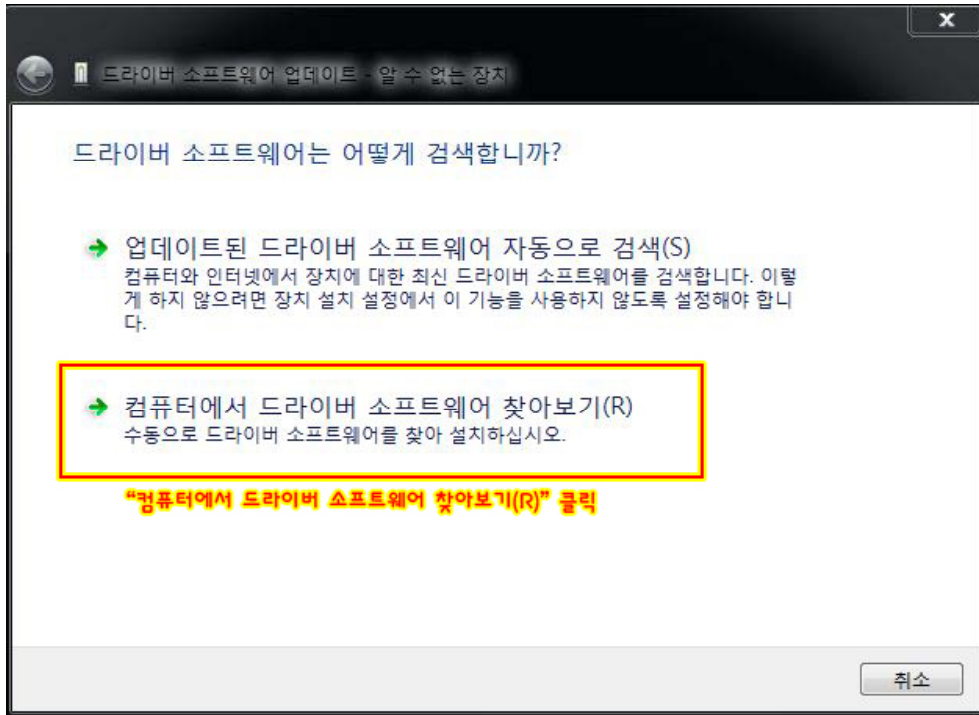
■ Nulsomino-UNO 드라이버 설치

1. arduino.cc 사이트에서 Sketch 프로그램을 다운로드
 (상단 "Download"를 클릭, 사용자의 운영체제에 맞는 프로그램을 다운로드)
<http://downloads.arduino.cc/arduino-1.0.6-windows.zip> (Windows Version)
2. 다운로드 받은 파일을 원하는 위치에 압축 해제
3. Nulsomino-UNO를 PC와 연결
4. "작업관리자"를 실행
 - "시작 > 실행 > devmgmt.msc"
 - "시작 > 컴퓨터(오른쪽 마우스 클릭) > 속성 > 작업관리자"
5. 아래의 그림과 같이 진행

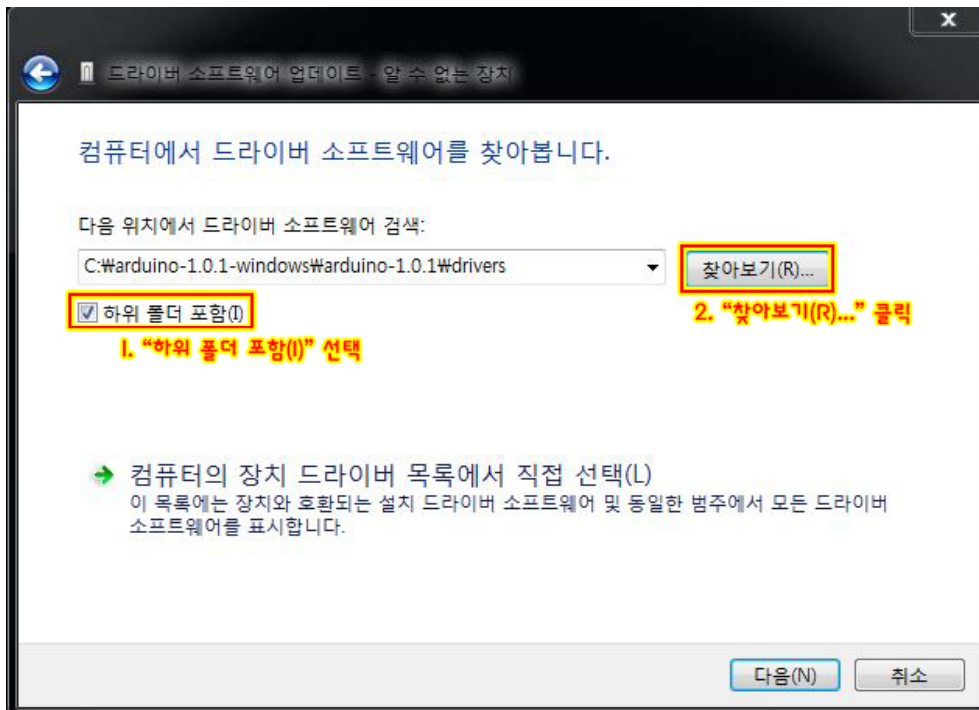


■ Nulsomino-UNO 드라이버 설치 (계속)

6. “컴퓨터에서 드라이버 소프트웨어 찾아보기(R)” 클릭

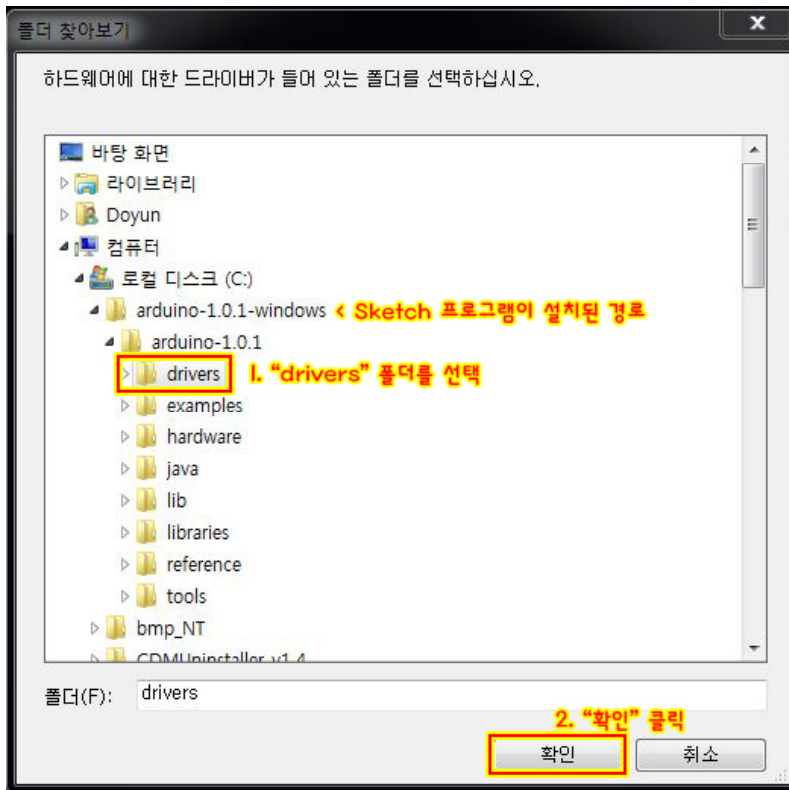


7. “하위 폴더 포함”을 선택 후 “찾아보기” 클릭

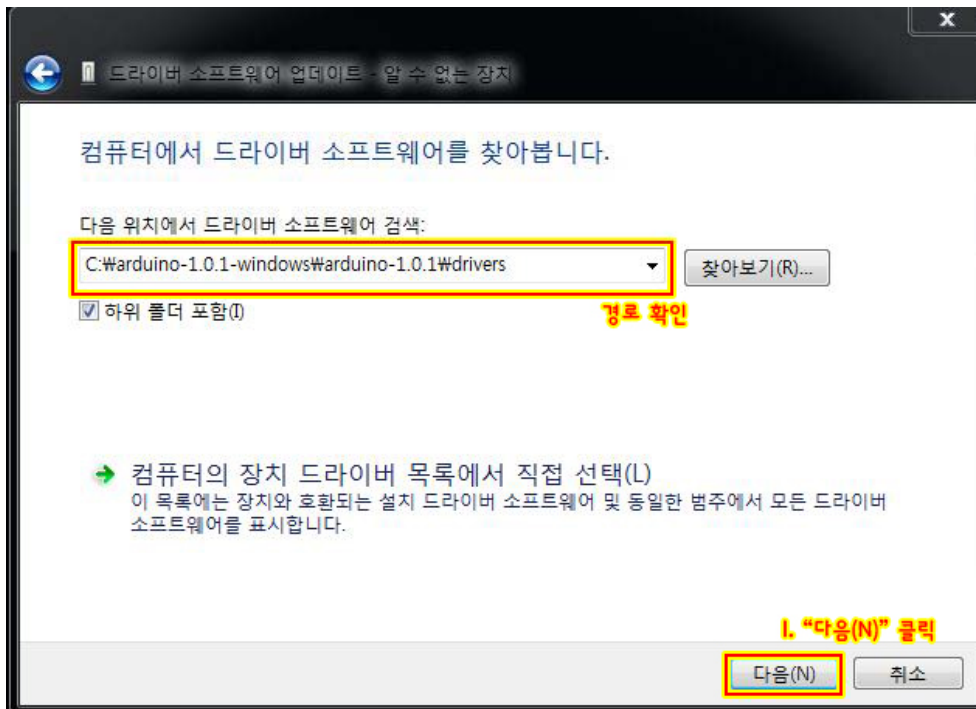


■ Nulsomino-UNO 드라이버 설치 (계속)

8. Arduino 프로그램이 설치된 곳의 하위폴더 중 "drivers" 선택

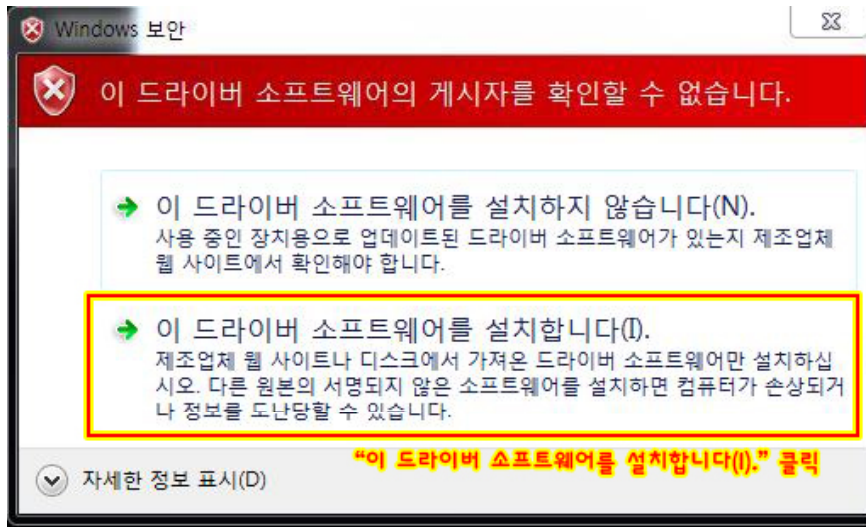


9. 경로를 확인 후 "다음" 클릭

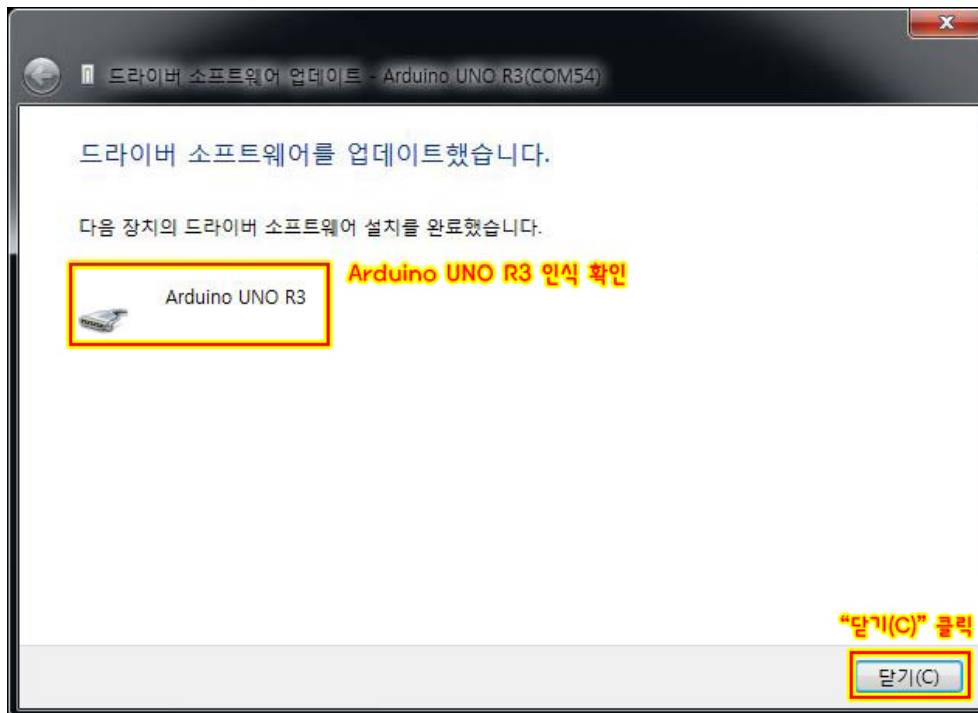


■ Nulsomino-UNO 드라이버 설치 (계속)

10. “이 드라이버 소프트웨어를 설치합니다” 를 선택 후 설치 진행



11. 드라이버 설치 완료



■ 제품문의

주 소 : 대전광역시 유성구 테크노1로 11-3 N214호(관평동, 배재대학교 산학협력관)

대표번호 : 042 - 710 - 2580

이 메 일 : support@nulsom.com

홈페이지 : www.nulsom.com

블 로 그 : nulsom.tistory.com